



Sâu khoang hại lạc

- Dùng bẫy bả chua ngọt để thu hút bướm khi chúng phát triển rộ. Dùng bẫy pheromone để dự báo trước sự đẻ trứng của sâu ăn tạp. Hàng ngày theo dõi dự báo sự phát triển của sâu qua bẫy pheromone, thường xuyên ngắt bỏ ổ trứng và diệt ấu trùng trên những ruộng dẫn dụ.

- Dùng các sản phẩm sinh học có nguồn gốc nấm, vi khuẩn khi có những dấu hiệu cắn phá lá đầu tiên, thuốc có nguồn gốc từ Bt như V-BT; Biocin 8000 SC, Dipel 32 WP có nguồn gốc NPV như Vicin- S... hoặc thuốc thảo mộc như Rotenone hoặc Neem. Thông thường 10 ngày sau phải phun thuốc lại.

- Sử dụng Atabron làm nền phối hợp với các loại thuốc còn lại hoặc với các loại thuốc cúc tổng hợp sẽ cho hiệu quả phòng trị rất tốt. Dùng các loại thuốc ít độc như nhóm Abamectin (Abamectin; Tập kỳ 1.8 EC Abatin 1.8 EC; Silsau 3.6 EC...); thuốc gốc Cúc tổng hợp như Karate 2.5 EC, SecSaigon 5; các loại thuốc có hoạt chất Emamectin; Lufenuron hay hỗn hợp (Chlorantraniliprole + Abamectin)...

4. Sâu cuốn lá

Sâu cuốn lá lạc gặm ăn hết biểu bì để lại lá non màu trắng, nếu mật độ cao làm ảnh hưởng đáng kể đến năng suất lạc.

Ngài có phản ứng với ánh sáng yếu, hoạt động mạnh vào ban đêm, ban ngày hoạt động trong các khóm lạc hoặc nơi râm mát. Khi bị xua đuổi ngài bay là từng quãng ngắn. Sâu non nhả tơ cuốn lá lạc và ăn chất xanh trên phiến lá để lại màng trắng. Sâu cuốn lá hại chủ yếu lạc trồng vụ xuân và vụ thu (trồng tháng 7-8), vụ thu đông (trồng tháng 9-10 ít gây hại). Những ruộng đất tốt, bón nhiều phân đạm vô cơ, bón muộn, thường bị sâu hại nặng hơn. Vòng đời sâu cuốn lá lạc như sau: Ngài 5 đến 8 ngày; trứng 4 đến 7 ngày; sâu non 20 đến 30 ngày; nhộng 5 đến 8 ngày.

Biện pháp phòng trừ:

- Tổ chức bắt thủ công.
- Phun thuốc Padan 95SP; Regent 800WG; Sokupi 0,36AS, Match 50ND, Sherpa 25 EC... kịp thời khi trứng sâu mới nở, sâu non tuổi 1 - 2.



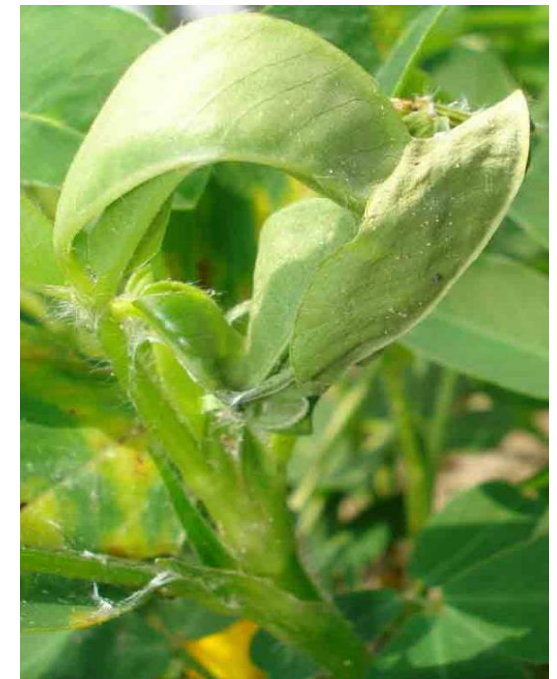
Ấu trùng sâu cuốn lá hại lạc



ATIN PROJECT



SÂU CHÍNH HẠI LẠC VÀ BIỆN PHÁP PHÒNG TRỪ



Lạc bị sâu cuốn lá hại

Viện Khoa học Nông nghiệp Việt Nam (VAAS)
Đ/c: Vĩnh Quỳnh, Thanh Trì, Hà Nội

Để phòng chống sâu bệnh hại lạc cũng như hại các cây trồng khác, cần thường xuyên kiểm tra đồng ruộng và khuyến khích áp dụng các biện pháp quản lý cây trồng tổng hợp (Sử dụng giống kháng bệnh, thuốc bảo vệ thực vật có nguồn gốc sinh học, kỹ thuật làm đất, bón phân, luân xen canh cây trồng hợp lý, vệ sinh đồng ruộng ...)

1. Sâu xám

Sâu thường xuất hiện vào giai đoạn cây con và gây hại trầm trọng nhất ở những vùng đất nhẹ, đất cát nơi sâu non có thể vùi mình dễ dàng. Sâu non có tính giả chết, khi bị đụng vào chúng cuộn lại, lặn ra giả chết. Sâu đẩy sức hoá nhộng trong đất. Chúng phát sinh ở thời tiết lạnh, ẩm độ cao.

Biện pháp phòng trừ:

- Cày ải phơi đất 2 tuần trước khi trồng để diệt trứng và nhộng hoặc cho nước ngập vào ruộng, ngâm khoảng 1 ngày đêm sau đó tháo cạn, để ráo ruộng trước khi gieo trồng.

- Mật độ sâu thấp có thể bắt sâu bằng tay vào buổi sáng sớm hay chiều tối bằng cách bới đất quanh gốc cây bị sâu cắn để bắt sâu.

- Dùng bã chua ngọt để bẫy bướm.

- Khi mật độ sâu cao, sử dụng một số loại thuốc hoá học đặc hiệu như: Padan 95SP; Regent 800WP... Có thể dùng thuốc đơn: Basudin 50EC; Shecpain 36EC; Gottoc 250EC hoặc phối hợp hai loại thuốc khác nhau: Diptere 80WP + Karate 2,5EC; Sevin 40% + Sherpa 25EC; Ganoi 95SP + Abamectin 36EC, Regent 800WG + Sokupi

0,36AS... Phun vào chiều tối, nên cho thêm 10 ml chất bám dính hoặc 20-30 ml dầu khoáng hoặc 5 giọt nước rửa chén vào mỗi bình 8 - 12 lít để tăng khả năng bám thuốc vào cơ thể sâu, sâu chết nhanh, nhiều hơn. Dùng luân phiên các thuốc có hoạt chất Emamectin, Lamda-Cypermethrin với hỗn hợp Chlorantraniliprole + Abamectin.

2. Sâu xanh da láng

Sâu thường gây hại mạnh vào các tháng ít mưa hoặc ruộng khô hạn. Sâu có đặc tính kháng thuốc nên rất khó phòng trị bằng thuốc hoá học. Khi cắn phá mạnh, sâu có thể cắn thủng lá làm lá bị gục héo.



Ấu trùng sâu xanh da láng

Biện pháp phòng trừ:

- Bảo vệ các loài thiên địch của sâu hại như: ong, ruồi ký sinh bằng cách hạn chế sử dụng thuốc hoá học hoặc chỉ dùng khi mật độ sâu quá cao.

- Sử dụng các chế phẩm nấm (như nấm lục cương, nấm bạch cương); chế vi khuẩn BT để phun vào các buổi chiều mát.



Sâu xanh da láng trưởng thành

- Phun thuốc hóa học vào lúc sáng sớm hoặc chiều tối. Khi điều tra sâu thấy sâu non mới nở hoặc còn nhỏ, sống tập trung là thời điểm phun thuốc tốt nhất. Khi đã lớn, sâu xanh da láng có tính kháng thuốc mạnh, vì vậy cần sử dụng luân phiên các loại thuốc, cụ thể: dùng luân phiên các loại: Atabron 5EC; Cascade 5EC + Mimic 20F; Dipel 3.2WP + Cascade 5EC; Mimic 20F + SeNPV; Dipel 3.2 WP + SeNPV.

3. Sâu khoang (sâu ăn tạp)

Sâu non tuổi nhỏ thường gây hại nghiêm trọng nhất bởi vì hàng trăm con sâu non tập trung lại ăn lá cây và nhanh chóng làm lá cây xơ xác. Sâu non còn có thể gặm ăn vỏ quả làm giảm phẩm chất. Sâu cắn phá mạnh vào lúc sáng sớm, khi có ánh nắng sâu chui xuống dưới tán lá để ẩn nấp và chiều mát sâu bắt đầu hoạt động trở lại và phá hại suốt đêm.

Biện pháp phòng trừ:

- Hạn chế phun thuốc để bảo tồn các loài thiên địch thường xuất hiện trên ruộng.